

ZESPÓŁ WCZESNEGO
WSPOMAGANIA ROZWOJU DZIECKA
SOSW im. Biskupa z Miry Świętego
Mikołaja w Żukowie



*“Trzeba mieć wielkie serce,
by kształtować małych ludzi”*

NASZ ZESPÓŁ

Pedagodzy specjaliści i terapeuci wczesnego wspomagania

- Mgr Kamila Jabłońska
- Mgr Natalia Twardowska – Mazur
- Mgr Dorota Sreberska
- Mgr Dorota Zarach
- Mgr Patrycja Cirocka

Logopedzi i neurologopedzi

- Mgr Anna Sochalska
- Mgr Agnieszka Sowa
- Mgr Aleksandra Kaizer
- Mgr Marta Chwiatkowska
- Mgr Ewelina Niesiołowska

Fizjoterapeuci i terapeuci integracji sensorycznej

- Mgr Renata Kurowska
- Mgr Monika Mielczewska
- Mgr Małgorzata Kos
- Mgr Radosław Modrzejewski
- Mgr Magdalena Grotha
- Mgr Beata Leszkowska
- Mgr Marta Gleinert – Rożek
- Mgr Jakub Grzywacz

Psycholog

- Karolina Kowalewska



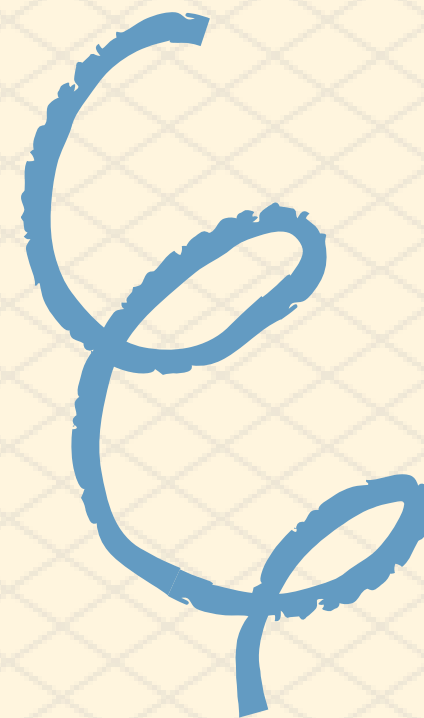
ZESPÓŁ WCZESNEGO WSPOMAGANIA ROZWOJU DZIECKA

Celem Zespołu Wczesnego Wspomagania Rozwoju Dziecka jest pobudzanie psychoruchowego i społecznego rozwoju dziecka od chwili wykrycia niepełnosprawności do rozpoczęcia nauki w szkole oraz współpraca z rodziną dziecka.

Dzieci przyjmowane są do zespołu na prośbę rodziców na podstawie Opinii o potrzebie wczesnego wspomagania rozwoju dziecka wydanej przez Poradnię Pedagogiczno-Psychologiczną.

Zespół terapeutów opracowuje Indywidualny Program Wczesnego Wspomagania Rozwoju Dziecka na podstawie diagnozy rozwoju i analizy zaburzeń rozwojowych, według którego prowadzona jest praca z dzieckiem.

Diagnozy dziecka dokonujemy na podstawie Szczegółowego wywiadu z rodzicami i wystandaryzowanych testów diagnostycznych min Karty Oceny Rozwoju Psychoruchowego KORP, Karty Oceny Logopedycznej Dziecka KOLD, Karty Oceny Zachowania i Emocji KOZE, Profil Psychoedukacyjny PEP-R , M- Chat –R/F, Afa – Skala oraz arkuszy diagnostycznych opracowanych przez naszych fizjoterapeutów i terapeutów SI.



ZADANIA ZESPOŁU Wczesnego WSPOMAGANIA ROZWOJU

PRZY SPECJALNYM OŚRODKU SZKOLNO – WYCHOWAWCZYM W ŻUKOWIE

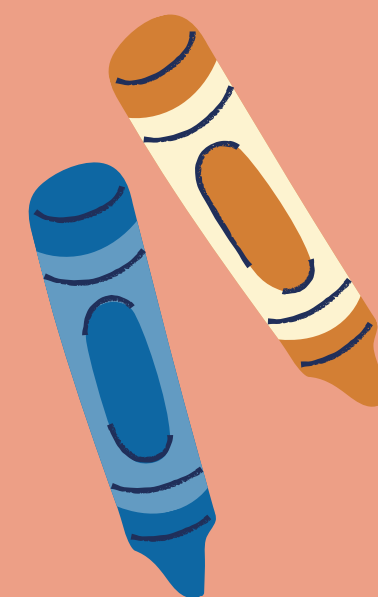
DOTYCZĄCE UDZIELANIA POMOCY I WSPARCIA RODZICOM Z MAŁYMI DZIEĆMI NIEPEŁNOSPRAWNYMI

1. Udzielanie rodzicom pomocy w zakresie kształtowania właściwych postaw i zachowań pożądaných w kontaktach z dzieckiem
2. Rozwijanie umiejętności dobrego komunikowania się, udzielanie porad w zakresie interpretacji zachowań dziecka, wyjaśnianie patomechanizmów zaburzeń rozwojowych dziecka.
3. Współpraca z rodzicami podczas przeprowadzenia diagnozy funkcjonalnej z wykorzystaniem obowiązujących w Zespole narzędzi diagnostycznych
4. Wzmacnianie więzi rodzinnych, zwiększanie poczucia kompetencji rodzicielskich i satysfakcji w procesie wychowania.
5. Dostarczanie wsparcia emocjonalnego, pomoc w procesie akceptacji dziecka jako osoby niepełnosprawnej, modelowanie sytuacji prowadzących do rozwiązywania bieżących problemów rodzinnych.
6. Prowadzenie zajęć otwartych, prezentowanie ćwiczeń, uczenie podstawowych technik stymulowania rozwoju dziecka.
7. Udzielanie instruktażu w zakresie pracy z dzieckiem.
8. Organizowanie zajęć szkoleniowych i warsztatowych dla rodziców, wypożyczanie książek.
9. Dostarczanie rodzicom informacji i pomocy w zakresie odpowiedniej organizacji środowiska domowego, udziału wszystkich domowników w opiece nad dzieckiem, w doborze przedmiotów do zabawy dostosowanych do etapu rozwoju, potrzeb, możliwości i preferencji dziecka, tak by stymulowały jego rozwój (z uwzględnieniem również potrzeb rodzeństwa).
10. Zapoznanie rodziców/prawnych opiekunów z indywidualnym programem wczesnego wspomaganie dziecka.
11. Interpretowanie diagnoz innych specjalistów.
12. Pisanie opinii do PPP, Zespołu ds. Orzekania Niepełnosprawności, przedszkoli.
13. Zapoznanie rodziców/prawnych opiekunów z postępami dziecka ujętymi w Rejestrze Nabytych Umiejętności.
14. Dostarczanie rodzicom rzetelnych i zrozumiałych informacji na temat potrzeb i możliwości rozwojowych dziecka, tak by mieli realistyczny obraz sytuacji i realistyczne oczekiwania do rozwoju dziecka, zgodne z jego możliwościami i etapem funkcjonowania.
15. Kierowanie w razie potrzeb do specjalistycznych poradni służby zdrowia.
16. Umożliwienie kontaktu z innymi rodzicami w celu wymiany doświadczeń, przełamywania poczucia osamotnienia i izolacji.



REGULAMIN PRACY ZESPOŁU WCZESNEGO WSPOMAGANIA

1. Zajęcia wczesnego wspomagania zorganizowane są w Specjalnym Ośrodku Szkolno – Wychowawczym w Żukowie
2. Objęcie dziecka zajęciami wczesnego wspomagania odbywa się wyłącznie na podstawie przedłożonej przez rodzica opinii o potrzebie wczesnego wspomagania wydanej przez zespół orzekający w Poradni Psychologiczno-Pedagogicznej
3. Zespół wczesnego wspomagania rozwoju dziecka powoływany jest zarządzeniem dyrektora SOSW. W skład zespołu wchodzi osoby posiadające przygotowanie do pracy z małymi dziećmi o zaburzonem rozwoju psychoruchowym: pedagog, psycholog, logopeda i w zależności od potrzeb dziecka i jego rodziny – inni specjaliści.
4. Wczesne wspomaganie rozwoju organizuje się od momentu wykrycia niepełnosprawności lub zaburzonego rozwoju psychomotorycznego dziecka do momentu wyrównania deficytów, nie później, niż do podjęcia przez nie obowiązku szkolnego.
5. Wczesne wspomaganie rozwoju dziecka może dotyczyć rozwoju poznawczego, motorycznego, emocjonalnego, stymulacji polisensorycznej, rozwoju mowy i języka, orientacji i poruszania się w przestrzeni, usprawniania widzenia, słuchu, umiejętności samoobsługi i funkcjonowania w środowisku.
6. Zajęcia w ramach wczesnego wspomagania dla dziecka są prowadzone indywidualnie z dzieckiem i jego rodziną.



7. Do zadań zespołu należy w szczególności:

- ustalenie na podstawie opinii o potrzebie wczesnego wspomaganie rozwoju dziecka kierunków i harmonogramu działań w zakresie wczesnego wspomaganie i wsparcia rodziny dziecka;
- nawiązanie współpracy z zakładem opieki zdrowotnej lub ośrodkiem pomocy społecznej w celu zapewnienia dziecku rehabilitacji, terapii lub innych form pomocy stosowanie do jego potrzeb
- nawiązanie współpracy z przedszkolem, inną formą wychowania przedszkolnego, oddziałem przedszkolnym w szkole podstawowej, do którego uczęszcza dziecko lub innymi podmiotami, w których dziecko jest objęte oddziaływaniami terapeutycznymi, w celu zapewnienia spójności wszystkich oddziaływań wspomagających rozwój dziecka,
- opracowanie przy współudziale rodzica i realizowanie z dzieckiem i jego rodziną indywidualnego programu wczesnego wspomaganie, z uwzględnieniem działań wspomagających rodzinę dziecka w zakresie realizacji programu, koordynowania działań specjalistów prowadzących zajęcia z dzieckiem oraz oceniania postępów dziecka;
- analizowanie skuteczności pomocy udzielanej dziecku i jego rodzinie, wprowadzanie zmian w indywidualnym programie wczesnego wspomaganie, stosowanie do potrzeb dziecka i jego rodziny, oraz planowanie dalszych działań w zakresie wczesnego wspomaganie.

8. Każde dziecko objęte zajęciami WWRD pozostaje pod opieką Zespołu liczącego minimalnie 2 specjalistów, który jest odpowiedzialny za organizację i realizację procesu terapeutycznego dziecka oraz obieg i aktualizację dokumentacji (w wyjątkowej sytuacji związanej z brakiem godzin, dopuszczalne jest czasowe prowadzenie zajęć dla oczekującego na liście rezerwowej dziecka przez jednego specjalistę).

9. Program pracy z dzieckiem jest przedstawiony rodzicowi, który potwierdza ten fakt podpisem.

10. Rodzice mają prawo do wglądu w dokumentację dziecka oraz otrzymania na własną prośbę kopii Indywidualnego Programu Wczesnego Wspomagania Dziecka

11. Pracę zespołu koordynuje dyrektor SOSW lub nauczyciel - lider zespołu upoważniony odpowiednio przez dyrektora palcówki..

12. Zespół informuje dyrektora o potrzebach związanych ze sprzętem i pomocami dydaktycznymi.

13. Rodzice zobowiązani są do zgłoszenia planowanej i niespodziewanej nieobecności dziecka na zajęciach. W przypadku terminów zajęć niewykorzystanych przez dzieci w związku z ich nieobecnością, zajęcia mogą zostać zrealizowane z innymi dziećmi.

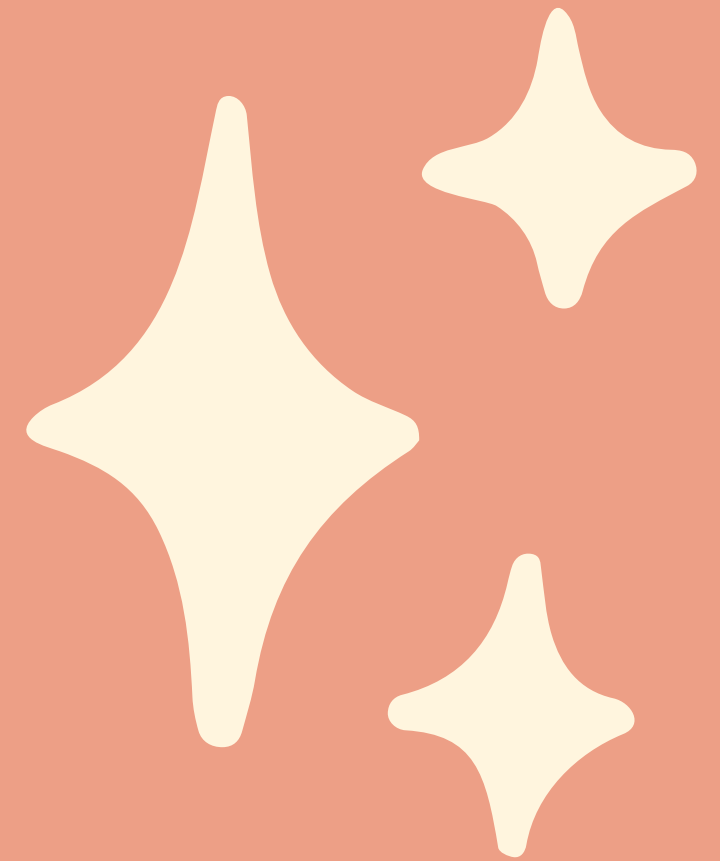
14. Rodzice zobowiązani są przyprowadzać na zajęcia dziecko zdrowe (jeśli dziecko ma oznaki infekcji rodzice zobowiązani są odwołać zajęcia). Nauczyciel może odmówić realizacji zajęć z dzieckiem, kiedy zaobserwuje objawy wskazujące na to, że dziecko jest chore.

15. Zespół szczegółowo dokumentuje działania prowadzone w ramach indywidualnego programu wczesnego wspomagania, które znajdują potwierdzenie w dziennikach zajęć prowadzonych przez każdego ze specjalistów, ewaluacji programu oraz w arkuszu obserwacji dziecka

16. W zależności od zdiagnozowanych potrzeb dziecka i jego rodziny nauczyciel może każdorazowo poświęcić część czasu przeznaczonego na zajęcia w celu omówienia z rodzicem bieżących postępów dziecka.

17. W skład dokumentacji dziecka objętego wczesnym wspomaganiem rozwoju wchodzi:

- opinia o potrzebie wczesnego wspomagania rozwoju wydana przez PPP
- wywiad wstępny z rodzicami



ZWW OBEJMUJE OPIEKĄ DZIECI :

- Z dysharmonią i różnorodnymi dysfunkcjami w rozwoju psychoruchowym
- Z zaburzeniami rozwoju mowy
- Z mózgowym porażeniem dziecięcym
- Z zespołem Downa
- Z innymi problemami rozwojowymi
- Z autyzmem
- Z zespołami genetycznymi
- Z przepukliną oponowo-rdzeniową



(pieczęć zakładu opieki zdrowotnej) , dnia r.

ZAŚWIADCZENIE LEKARSKIE

Dotyczy objęcia wczesnym wspomaganie rozwoju dziecka:

.....
(imię i nazwisko) (PESEL)

urodzonego w
(data) (miejscowość)

zamieszkałego w
(adres)

Rozpoznanie: (diagnoza i symbol niepełnosprawności),

Symbol ICD 10

--	--	--	--

Choroby współwystępujące:

.....

.....

Informacje na temat przebiegu i objawów choroby oraz dotychczasowego leczenia (ważne z punktu widzenia funkcjonowania dziecka uzasadniające potrzebę objęcia wczesnym wspomaganie rozwoju):

.....

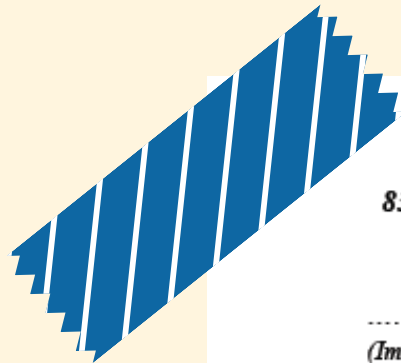
.....

.....

Uwagi/zalecenia (wskazany obszar oddziaływania terapeutycznego – właściwe podkreślić):

- Rozwój motoryczny
- Stymulacja polisensoryczna
- Rozwój mowy i języka
- Orientacja i poruszanie się w przestrzeni
- Usprawnianie widzenia, słuchu
- Umiejętności samoobsługi i funkcjonowania w środowisku
- Komunikacji z otoczeniem i funkcjonowania w relacjach z innymi
- Inne.....

.....
(pieczęć i podpis lekarza przeprowadzającego badanie)



....., dnia

(Imię i nazwisko wnioskodawcy)

(tel. kontaktowy)

(adres poczty elektronicznej)

WNIOSEK

Do Zespołu Orzekającego w Poradni Psychologiczno – Pedagogicznej w Kartuzach o wydanie:
(zaznaczyć właściwy cel)

orzeczenia o potrzebie kształcenia specjalnego z powodu: (podkreślić przyczynę)

- niepełnosprawności intelektualnej
- niepełnosprawności ruchowej, w tym afazji ruchowej
- autyzmu, w tym Zespołu Aspergera
- dziecko niewidome / słabowidzące,
- dzieci niesłyszące / słabosłyszące,
- zagrożenia niedostosowaniem społecznym / niedostosowania społecznego

orzeczenia o potrzebie indywidualnego obowiązkowego rocznego przygotowania przedszkolnego lub orzeczenie o potrzebie indywidualnego nauczania

orzeczenia o potrzebie zajęć rewalidacyjno – wychowawczych zespołowych / indywidualnych (tylko w przypadku głębokiej niepełnosprawności intelektualnej)

opinii o potrzebie wczesnego wspomaganie rozwoju dziecka

I. Dane dziecka/ucznia

Imię i nazwisko:

Data urodzenia dziecka: miejsce urodzenia:

PESEL

(w przypadku braku numeru PESEL - serię i numer dokumentu potwierdzającego jego tożsamość)

Adres zamieszkania: ul.

kod..... miejscowość

Nazwa i adres przedszkola / szkoły lub ośrodka do którego uczęszcza

..... oddział/klasa

Nazwa zawodu (w przypadku ucznia szkoły prowadzącej kształcenie zawodowe)

II. Dane rodziców/prawnych opiekunów

Imię i nazwisko matki /opiekuna prawnego,

adres zamieszkania matki: ul.

kod..... miejscowość

Imię i nazwisko ojca /opiekuna prawnego

adres zamieszkania ojca: ul.

kod..... miejscowość

Adres do korespondencji (jeżeli jest inny niż adres wnioskodawcy)

¹ wnioskodawcą może rodzic sprawujący władzę rodzicielską, prawny opiekun dziecka/ucznia, osoba lub podmiot sprawujący pieczę zastępczą lub pełnoletni uczeń

III. Określenie przyczyny i celu, dla których jest niezbędne uzyskanie orzeczenia lub opinii:

.....
.....
.....

IV. Informacja o stosowanych metodach komunikowania się: (w przypadku, gdy dziecko lub uczeń wymaga wspomagających lub alternatywnych metod komunikacji (AAC) lub nie posługuje się językiem polskim w stopniu komunikatywnym)

.....
.....
.....

V. Informacja o poprzednio wydanych dla dziecka lub ucznia orzeczeniach lub opiniach:

• Czy dziecko/uczeń było badane w poradni psychologiczno-pedagogicznej TAK NIE (należy zaznaczyć właściwe)

• W tutejszej poradni TAK NIE

• Informacja o poprzednio wydanych dla dziecka/ucznia orzeczeniach lub opiniach – jeżeli takie zostały wydane:

- Data wydania ostatniego orzeczenia/opinii:

- Nazwa poradni w której działał zespół, który wydał orzeczenie lub opinię:

VI. POZOSTAŁE OŚWIADCZENIA

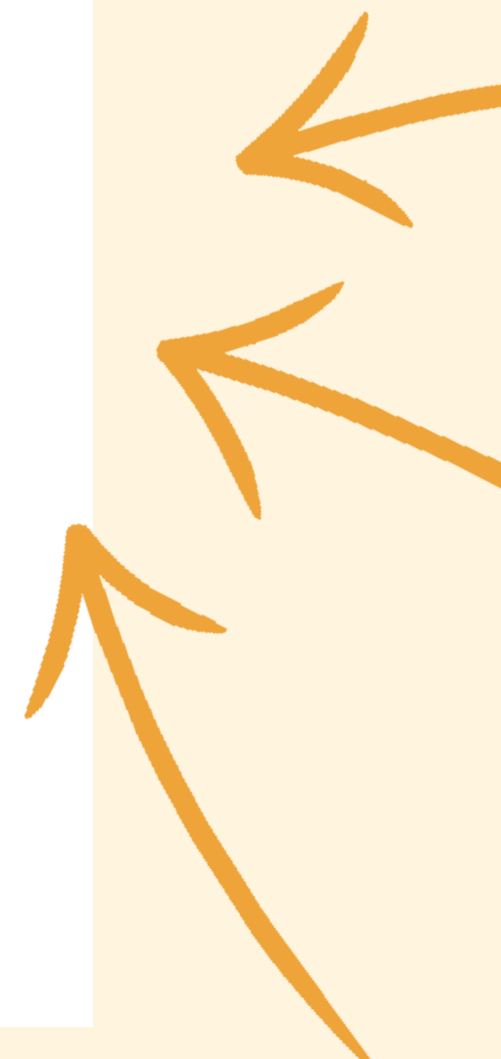
1) Oświadczam, że Wyrażam zgodę Nie wyrażam zgody na przetwarzanie danych osobowych zawartych we wniosku przez uprawnionych pracowników Poradni Psychologiczno-Pedagogicznej w Kartuzach, w zakresie niezbędnym do prawidłowego wykonywania obowiązków tej placówki w związku z realizowaniem przez nią celów statutowych w zakresie działalności na rzecz dzieci, a w szczególności w zakresie tej formy jej działalności, z której korzystam ja lub moje dziecko, którego jestem reprezentantem ustawowym.

2) Oświadczam, że Wyrażam zgodę Nie wyrażam zgody, na uczestnictwo w posiedzeniach zespołu, z głosem doradczym (Rozporządzenie Ministra Edukacji Narodowej z dnia 7 września 2017 r. w sprawie orzeczeń i opinii wydawanych przez zespoły orzekające działające w publicznych poradniach psychologiczno-pedagogicznych) mogą uczestniczyć:

- a) nauczyciele, wychowawcy grup wychowawczych i specjaliści, prowadzący zajęcia z dzieckiem lub uczniem w przedszkolu, szkole, ośrodku lub placówce,
- b) asystent nauczyciela lub osoby niebędącej nauczycielem lub asystent wychowawcy świetlicy, o których mowa w art. 15 ust. 7 ustawy,
- c) pomoc nauczyciela,
- d) asystent edukacji romskiej

– wyznaczeni przez ich dyrektora.

3) Oświadczam, że Wyrażam zgodę Nie wyrażam zgody, że w posiedzeniach zespołu, z głosem doradczym, mogą uczestniczyć inne osoby, w szczególności psycholog, pedagog, logopeda, lekarz lub specjalista inni niż wymienieni w ust. 2 pkt 2-5 rozporządzenia MEN z dn. 07.09.2017 r. w sprawie orzeczeń i opinii wydanych przez zespoły orzekające działające w publicznych poradniach psychologiczno-pedagogicznych



- 4) Oświadczam, iż:
- jestem rodzicem sprawującym władzę rodzicielską nad dzieckiem lub uczniem
 - prawnym opiekunem dziecka lub ucznia
 - osobą (podmiotem) sprawującym pieczę zastępczą nad dzieckiem lub uczniem
- 5) Oświadczam, że Wyrażam zgodę Nie wyrażam zgody na przetwarzanie mojego adresu e-mail w celu przekazywania mi informacji drogą elektroniczną w rozumieniu ustawy z dnia 18 lipca 2002 roku o świadczeniu usług drogą elektroniczną.
- 6) Oświadczam, że Wyrażam zgodę Nie wyrażam zgody na przetwarzanie mojego numeru telefonu
- 7) Orzeczenie / opinię (proszę zaznaczyć właściwe):
- a. odbierzemy osobiście w Poradni Psychologiczno – Pedagogicznej w Kartuzach,
 - b. prosimy o przesłanie pocztą na adres wskazany we wniosku.
- 8) Zgodnie z § 6 ust. 3 Rozporządzenia wnioskodawca dołącza do wniosku o wydanie orzeczenia / opinii dokumentację uzasadniającą wniosek, w szczególności (proszę zaznaczyć właściwe*):
- a. wydane przez specjalistów opinie, zaświadczenia oraz wyniki obserwacji i badań psychologicznych, pedagogicznych i lekarskich,
 - b. dokumentację dotyczącą leczenia specjalistycznego,
 - c. poprzednio wydane orzeczenia lub opinie, jeżeli takie zostały wydane,
 - d. zaświadczenie o stanie zdrowia dziecka/ucznia.

.....
(data)

.....
(podpis wnioskodawcy)

Poradnia przyjmuje tylko wnioski kompletne, z wyżej wymienionymi oświadczeniami.

VII. KLAUZULA INFORMACYJNA

Oświadczam, że:

Zostałam/em poinformowana/y na podstawie art. 13 Rozporządzenia Parlamentu Europejskiego i Rady (UE) 2016/679 z dnia 27 kwietnia 2016 roku w sprawie ochrony osób fizycznych w związku z przetwarzaniem danych osobowych i w sprawie swobodnego przepływu takich danych oraz uchylenia dyrektywy 95/46/WE (zwane dalej RODO), że:

Administratorem danych osobowych jest : Poradnia Psychologiczno-Pedagogiczna w Kartuzach, z siedzibą przy ul. Kolejowej 17; Kartuzy 83-300, adres e-mail: sekretariat@pppkartuzy.pl

Kontakt z inspektorem ochrony danych: e-mail: mail: iod@pppkartuzy.pl

Dane osobowe przetwarzane są w celu wydania orzeczenia lub opinii.

Poradnia Psychologiczno-Pedagogiczna w Kartuzach przetwarza dane osobowe, na podstawie zgody na przetwarzanie danych osobowych, wynikającej z art. 9 ust. 2 lit. a) RODO, oraz na podstawie art. 6 ust. 1 lit. c) RODO wyłącznie w zakresie niezbędnym do prawidłowego wykonywania obowiązków tej placówki w związku z realizowaniem przez nią celów statutowych w przedmiocie działalności na rzecz dzieci, określonych w Ustawie – Prawo oświatowe z dn. 14 grudnia 2016 r., Ustawie o systemie oświaty z dnia 7 września 1991 r. i przepisach wydanych na ich podstawie. (Rozporządzenie Ministra Edukacji Narodowej z dnia 7 września 2017 r. w sprawie orzeczeń i opinii wydawanych przez zespoły orzekające działające w publicznych poradniach psychologiczno-pedagogicznych).

Państwa dane osobowe są zabezpieczone zgodnie z obowiązującymi przepisami, a ich odbiorcami mogą być uprawnione organy władzy publicznej oraz podmioty wykonujące zadania publiczne lub działające na zlecenie organów władzy publicznej w zakresie i w celach, które wynikają z przepisów powszechnie obowiązującego prawa.

Dane osobowe będą przetwarzane na czas realizacji celu, a po jego zakończeniu na czas przechowywania i archiwizacji wynikającej z przepisów prawa tj. 10 w przypadku wydania opinii / 50 lat w przypadku wydania orzeczenia.

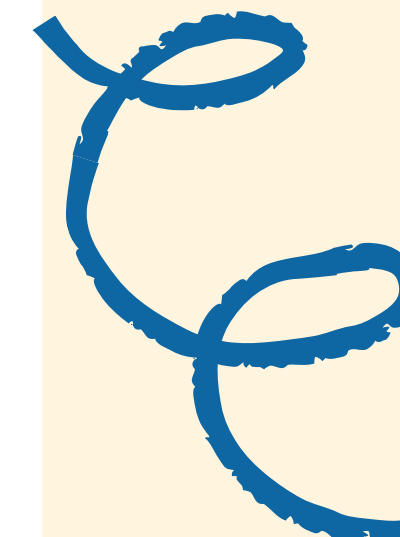
Podanie danych osobowych wynikających z przepisu prawa jest wymogiem ustawowym. Osoba, której dane dotyczą ma prawo do dostępu do swoich danych osobowych, sprostowania, ograniczenia przetwarzania, wniesienia skargi do Prezesa Urzędu Ochrony Danych Osobowych.

W stosunku do przetwarzania danych osobowych, na które wyraził/a zgodę ma prawo wycofać się ze zgody bez wpływu na zgodność z prawem przetwarzania, którego dokonano na podstawie zgody przed jej cofnięciem, żądać usunięcia danych oraz ma prawo do bycia zapomnianym.

Wycofanie się ze zgody można złożyć w formie wniosku drogą pisemną na adres korespondencyjny Administratora. Konsekwencją wycofania się ze zgody będzie brak możliwości przetwarzania danych innych niż wynikające z przepisów prawa.

.....
(data)

.....
(podpis wnioskodawcy)





Niepokojące objawy

W okresie noworodkowym

- długo utrzymujący się płacz,
- trudności w ssaniu i połykaniu,
- częste ulewanie pokarmu,
- nadmierna wiotkość lub też wzmożone napięcie mięśni dziecka,
- mocno zaciśnięte piąstki ze schowanym kciukiem

W okresie niemowlęcym

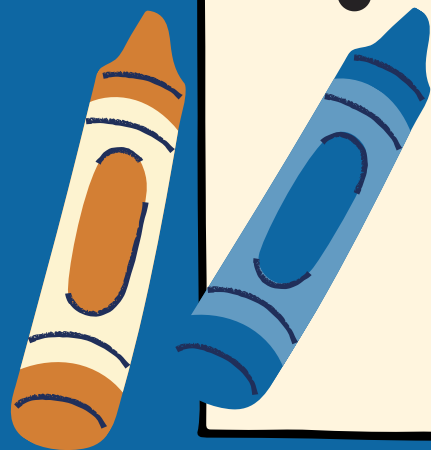
- nieprawidłowe lub opóźnione nabywanie umiejętności ruchowych,
- trudności w karmieniu,
- mała ruchliwość spontaniczna przy jednoczesnej nadmiernej wrażliwości na bodźce zewnętrzne,
- duży niepokój dziecka,
- zaburzenia w rozwoju kontaktów społecznych - nie nawiązywanie kontaktu wzrokowego z rodzicami,
- brak zainteresowania zabawkami, stereotypowe ruchy rąk u dziecka w wieku powyżej 6 miesięcy.

W okresie wczesnodziecięcym

- trudności w chwytaniu małych przedmiotów,
- brak chwytu „pęsetowego”,
- nie naśladowanie przez dziecko prostych gestów zachowań osób dorosłych,
- nie wchodzenie przez dziecko w tzw. zabawy tematyczne (np. zabawa w dom, lekarza itp.),
- nie używanie zabawek zgodnie z ich przeznaczeniem,



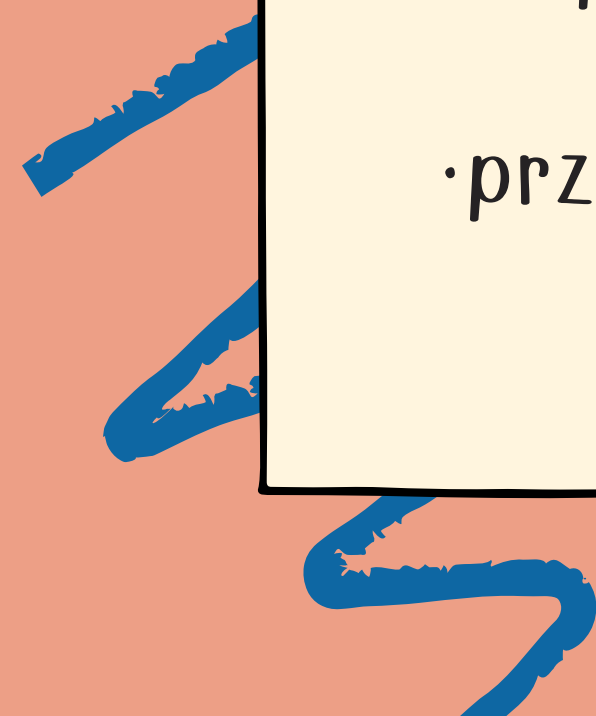
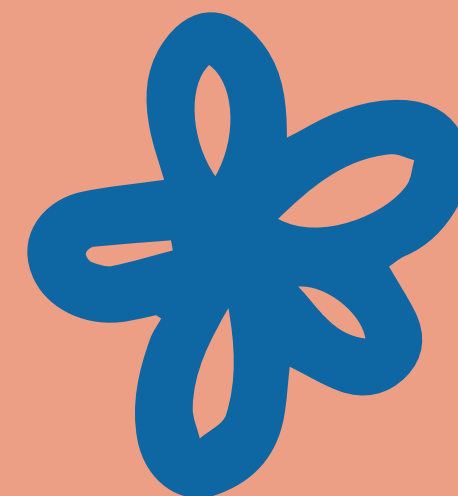
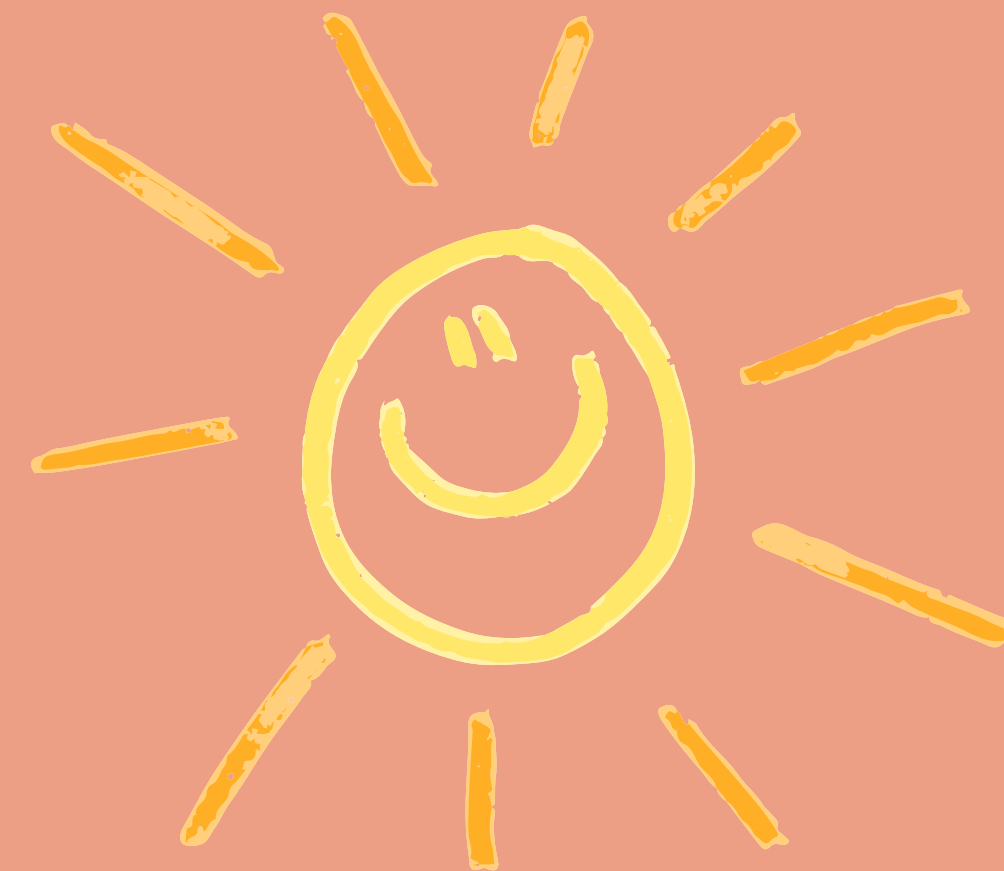
- nie wskazywanie przedmiotów na słowne polecenie (np. pokaż misia, pokaż lalę itp.),
- brak reakcji dziecka na wołanie przez rodziców,
- nie wyciąganie rąk do osób dorosłych,
- kilkusekundowe objawy „zapatrzenia się”, nie zgłaszanie swoich potrzeb,
- nadmierna ruchliwość.





W okresie przedszkolnym

- opóźnienie rozwoju mowy, niewyraźne wypowiedzianie przez dziecko słów lub całkowicie zamazana artykulacja (zrozumiała jedynie dla najbliższych),
- echolalia (automatyczne powtarzanie zasłyszanych dźwięków, słów, zwrotów),
- ograniczone umiejętności zabawy,
- uporczywe wykonywanie pewnych czynności,
- przywiązanie do schematów zachowania.



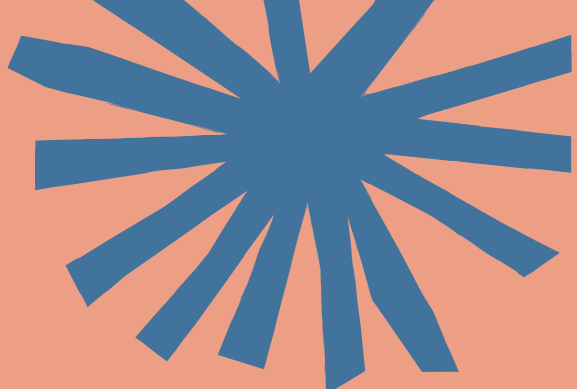
OBJAWY ZABURZEŃ INTEGRACJI SENSORYCZNEJ

- o jest niespokojne, płacziwe, ma kłopoty z zaśnięciem
- o ma trudności z samodzielnym piciem, żuciem i przelękaniem pokarmów
- o źle toleruje czynności pielęgnacyjne i higieniczne, takich jak: obcinanie włosów, paznokci, mycie twarzy, zębów, smarowanie kremem, czesanie, czyszczenie nosa, uszu, nie lubi brudnych rąk
- o ma słabą lub nadmierną reakcję na ból
- o ma słabą równowagę: potyka się i upada częściej niż rówieśnicy
- o podczas dłuższego siedzenia ma trudności z utrzymaniem głowy w pozycji pionowej, podiera ją ręką, kładzie się na stoliku itp.
- o jest nadrucliwe, nie może usiedzieć/ustać w jednym miejscu,
- o trudno się koncentruje, a łatwo rozprasza,
- o jest impulsywne, nadwrażliwe emocjonalnie, często się obraża,
- o nabywanie nowych umiejętności ruchowych sprawia mu trudność, np. jazda na rowerze, rzucanie i łapanie piłki, pływanie,
- o wchodząc/schodząc po schodach częściej niż inne dzieci trzyma się poręczy, niepewnie stawia nogi, chodzi na palcach
- o nieumyślnie wchodzi lub wpada na meble, ściany, inne dzieci,
- o unika dziecięcego baraszkowania z rodzicami lub rodzeństwem,
- o uwielbia ruch, poszukuje go, dąży do niego,
- o przejawia duży lęk przed upadkiem lub wysokością, okazuje niepokój, gdy musi oderwać nogi od podłoża,
- o często myli stronę prawą i lewą, w obrębie własnego ciała, jest dezorientowane, ma słabe wycucie odległości
- o ma kłopoty z cięciem nożyczkami, rysowaniem po śladzie, kalkowaniem itp.
- o sprawia wrażenie słabego, szybko się męczy,
- o nie lubi karuzeli, huśtawki, lub przeciwnie – uwielbia to, ma chorobę lokomocyjną,



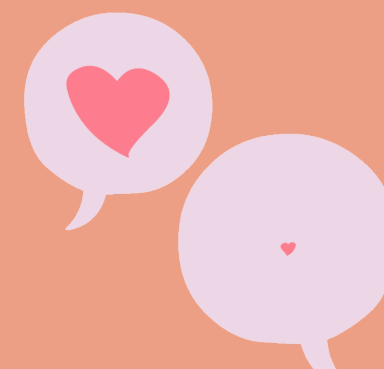


GŁÓWNE METODY STOSOWANE W TERAPII



LOGOPEDYCZNE

- usprawnianie funkcji prymarnych,
- masaż logopedyczny,
- ćwiczenia artykulacji,
- rozwijanie kompetencji językowych,
- kinesiotaping,
- elektrostymulacja,
- metoda Tomatisa,
- metoda Krakowska.



FIZJOTERAPEUTYCZNE

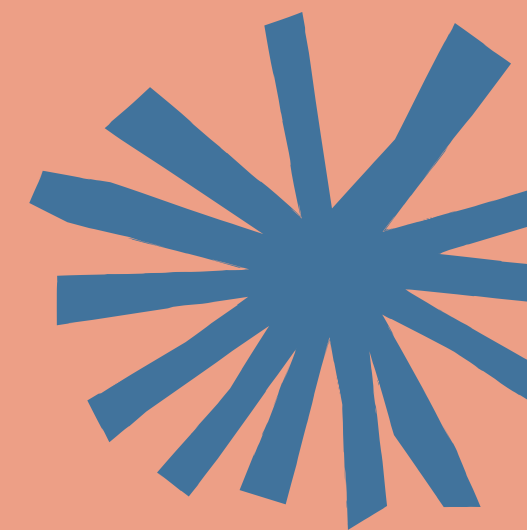
- NDT -Bobath,
- Voyta,
- Integracja sensoryczna,
- techniki rozluźniania mięśniowo - powięziowego,
- PNF,
- Kinesiotaping,
- Trójplaszczynowa Terapia Manualna Wad Stóp,
- Zoga Movement Therapy,
- masaż leczniczy,
- masaż Shantali.





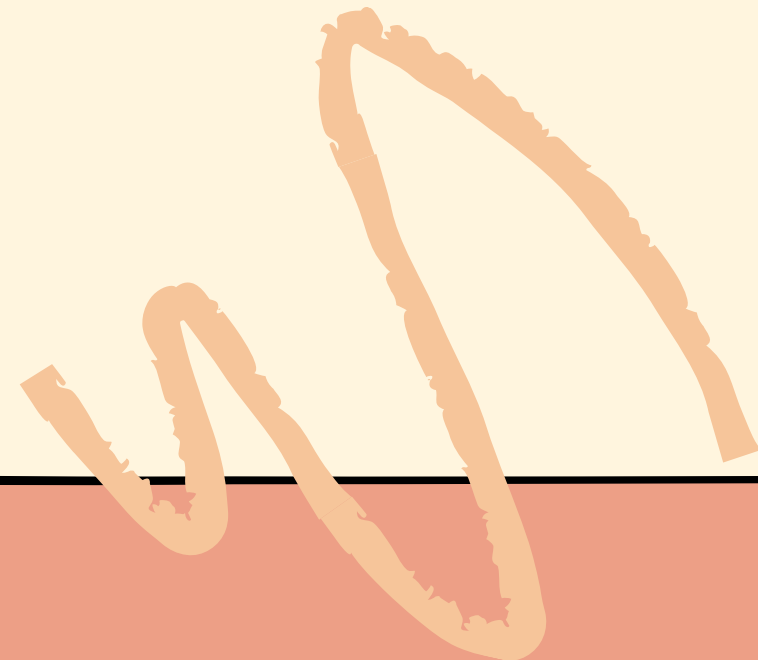
PEDAGOGICZNO - PSYCHOLOGICZNE

- wielozmysłowe poznawanie świata,
- terapia ręki,
- stosowana analiza zachowania,
- rozwijanie pamięci i spostrzegawczości,
- ćwiczenia na koncentrację,
- zabawy słowno - ruchowe,
- zabawy paluszkowe,
- bajkoterapia



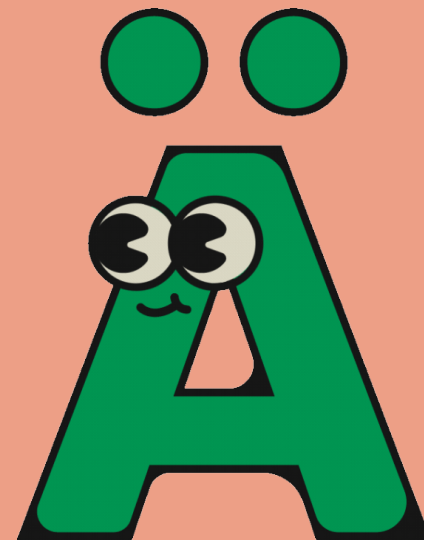
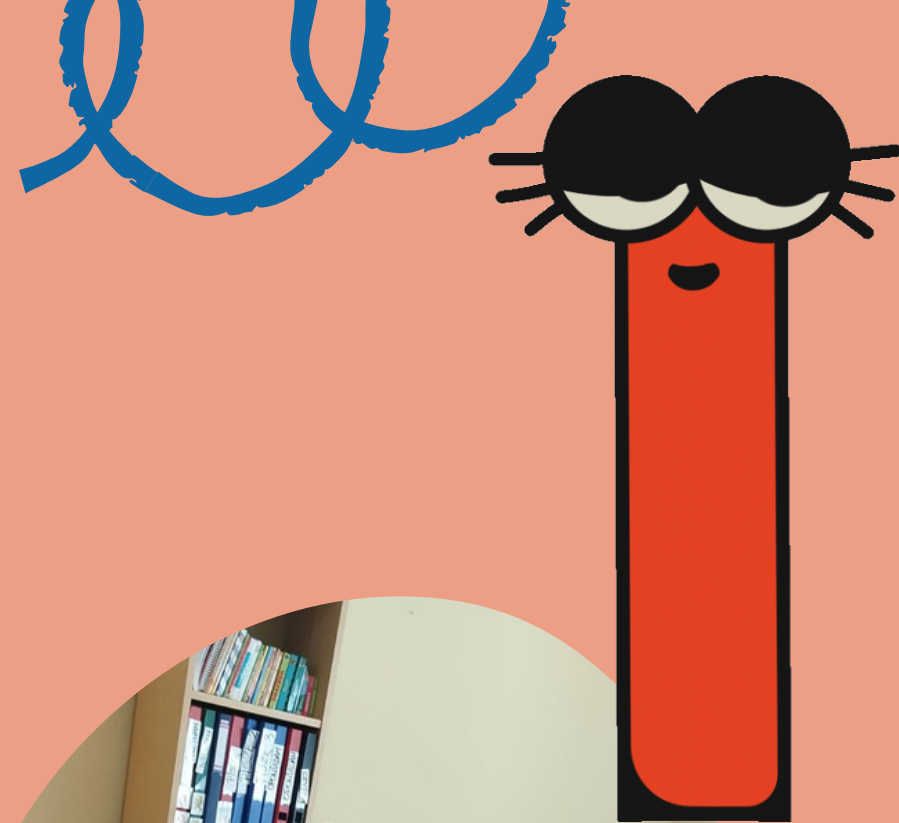



Sale Integracji Sensorycznej i rehabilitacji





Sale logopedyczne

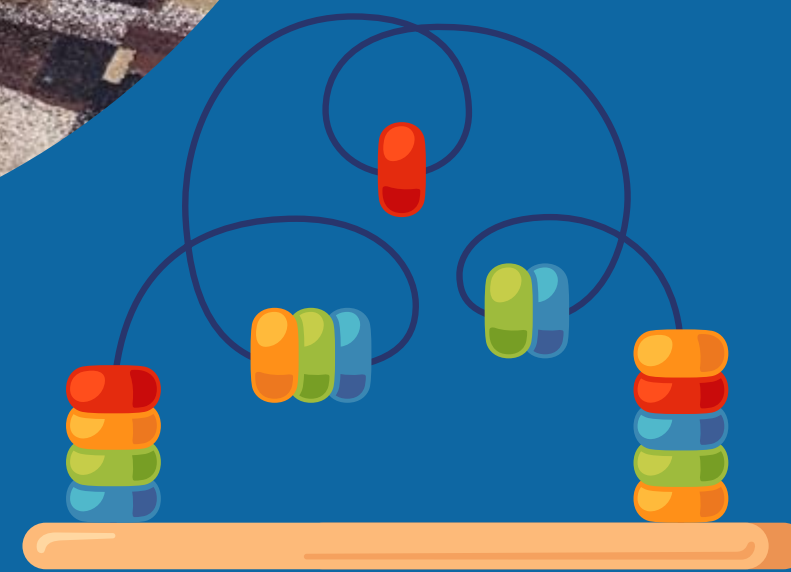




Sala psychologa dziecięcego



Salė terapii pedagogicznej



Sale rehabilitacyjnej



Za życiem



Program "Za życiem" – wiodący ośrodek koordynacyjno-rehabilitacyjno-opiekuńczy. Od grudnia 2017 roku Specjalny Ośrodek Szkolno – Wychowawczy pełni funkcję wiodącego ośrodka koordynacyjno-rehabilitacyjno-opiekuńczego w powiecie kartuskim.

Za życiem



Główne zadania ośrodka:

- udzielanie rodzicom specjalistycznej informacji dotyczącej problemów rozwojowych dziecka,
- wskazywanie właściwych dla dziecka i jego rodziny form kompleksowej, specjalistycznej pomocy, w szczególności rehabilitacyjnej, terapeutycznej, fizjoterapeutycznej, psychologicznej, pedagogicznej i logopedycznej,
- wskazywanie jednostek udzielających specjalistycznej pomocy dzieciom,
- organizowanie wczesnego wspomaganie rozwoju dziecka w wymiarze do 5 godzin tygodniowo dla danego dziecka, oraz - w zależności od potrzeb dziecka - dodatkowych usług terapeutów, fizjoterapeutów, psychologów, pedagogów, logopedów i innych specjalistów,
- koordynowanie korzystania z usług specjalistów dostępnych na obszarze powiatu.

0 proces wsparcia rodziny i dziecka dba wysoko wyspecjalizowana kadra: terapeuci wczesnego wspomaganie rozwoju, fizjoterapeuci, terapeuci SI, oligofrenopedagodzy, neurologopedzi oraz psycholog.

Zespoły terapeutyczne prowadzą konsultacje dla rodziców, opiekunów i nauczycieli.

W razie niepokojących objawów
zapraszamy na konsultację i
ewentualną terapię

